

RAPPORT D'ACTIVITÉ

des services municipaux

2024

- 3 Organigramme des services municipaux
- 4 Direction Générale des Services
- 5 Communication

PÔLE RESSOURCES

- 6 Ressources humaines / Prévention / Entretien des bâtiments / Réceptions
- 7 Juridique
- 8 Finances
- 9 Marchés publics / Contrôle de gestion
- 10 Police municipale
- 11 Urbanisme
- 12 Etat civil / Elections

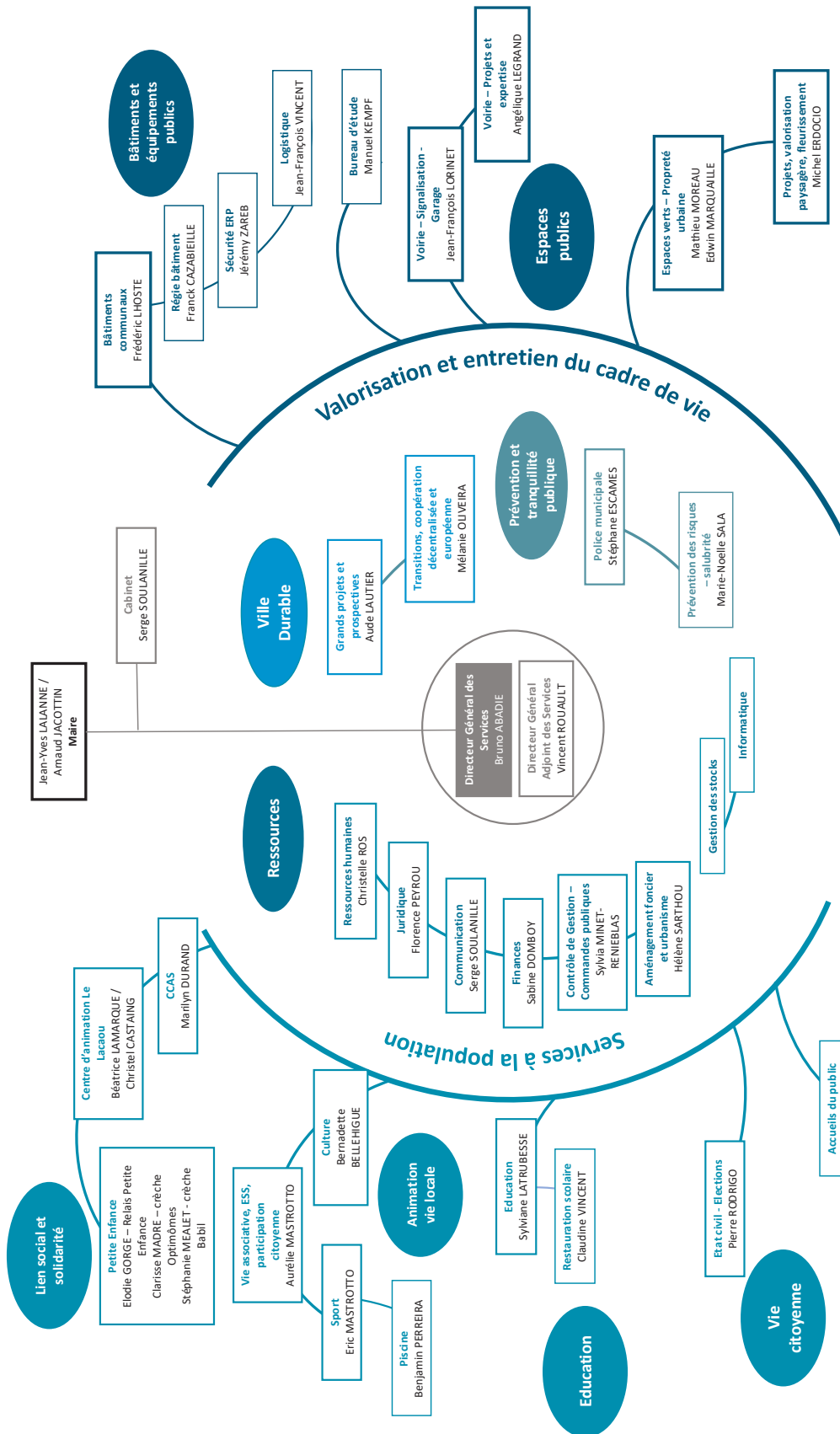
PÔLE PROXIMITÉ

- 13 Sports
- 14 Culture
- 15 Education
- 16 Transitions écologiques solidaires et citoyennes
- 17 Relais Petite Enfance
- 18 Crèche Optimômes
- 19 Crèche Babil
- 20 Centre d'animation le Lacaoü
- 23 CCAS

PÔLE TECHNIQUE

- 25 Direction Ingénierie projets et prospectives
- 26 Bâtiments / Logistique
- 27 Ingénierie espaces verts
- 28 Espaces verts / Propreté urbaine
- 29 Voirie / Eclairage publics
- 30 Environnement
- 31 Bureau d'études

ORGANIGRAMMES DES SERVICES 2024





BRUNO ABADIE
Directeur général



VINCENT ROUAULT
Directeur général adjoint

DIRECTION GÉNÉRALE DES SERVICES /

La Direction générale des Services supervise le recrutement du personnel et veille à la bonne réalisation des projets de la collectivité. Elle s'appuie sur un collectif de direction composé des responsables de services. elle assure le lien avec les services de la Communauté d'agglomération.

► EFFECTIF

- 1 DGS
- 1 DGA
- 2 adjoints administratifs
- 1 agent d'accueil

LES CHIFFRES CLÉS

5 conseils municipaux

100 délibérations

8 réunions de pôles

- 5 service à la population

- 3 valorisation et entretien
du cadre de vie

33 commissions

LES FAITS MARQUANTS

■ Déploiement de l'application Mavillefacile

Depuis juin 2024, la Ville de Billère propose aux usagers une application mobile gratuite permettant de simplifier certaines démarches en ligne.

Cette application, partagée avec les autres collectivités de l'agglomération paloise, constitue également une modalité complémentaire d'information.

Sa mise en œuvre a été l'occasion de rationaliser certains process internes, de sécuriser la gestion des demandes et d'optimiser les circuits de prise de décision.

■ Formation des cadres de la collectivité

Dans le cadre de la mise en œuvre du plan d'actions issu du diagnostic organisationnel mené par le Centre de Gestion 64 en 2023, une formation commune a été organisée pour l'ensemble des cadres de la collectivité.

Cette formation intitulée « l'entretien professionnel, un acte de management », favorise l'émergence d'une culture managériale partagée et bienveillante.



Serge SOULANILLE

COMMUNICATION

Le service communication élabore et met en œuvre la politique de communication de la collectivité. Il utilise ses différents outils (print, numérique, presse...) pour informer les Billérois sur les actions que mène la Ville.

► EFFECTIF

1 chef de service
2 agents à temps plein

LES CHIFFRES CLÉS

4 Billère Magazine

5 Conseils municipaux en direct

1700 followers Instagram

3 300 abonnés Facebook

22 newsletter "Billère en direct"

1100 abonnés à la newsletter "Billère en direct"

LES FAITS MARQUANTS

■ Community manager

Suite à la demande de mise en disponibilité de Ludovic Losco, le service a accueilli Camille Labourdette avec pour mission la poursuite du développement de la communication dématérialisée (réseaux sociaux et site Internet). Camille assure également la conception graphique pour certains éléments destinés à l'impression.

■ Vue du ciel

Grâce aux compétences d'un agent du service informatique en matière de pilotage de drone, le service dispose désormais d'un nouvel angle de prises de vue, photo et vidéo.

■ Ville et village fleuris

Le service communication a réalisé le dossier de candidature remis au jury "Villes et villages fleuris". Ce document, mettant en valeur les réalisations et les projets de la commune, s'est avéré être le bon complément aux actions menées avec, au final, le maintien de la labellisation "trois fleurs".

■ Demain se construit aujourd'hui

Financé par l'agence ERASMUS +, le projet Tomorrow is built today a permis à la Ville de Billère de partager avec ses jumelles Sabiñanigo (Espagne) et Petersberg (Allemagne) les bonnes pratiques pour atteindre les Objectifs de Développement Durable (ODD). Ce projet a débouché sur une campagne de communication commune aux trois villes à laquelle le service a étroitement collaboré en lien avec le service transitions.

ZOOM SUR LA VIDEO

Grâce aux compétences de Camille Labourdette en prise de vue et montage, de nombreuses vidéos, Stories et réels ont été réalisés pour améliorer la visibilité de plusieurs campagnes sur les réseaux sociaux ou sur le site Internet.



CHRISTELLE ROS

RESSOURCES HUMAINES

Gestion administrative des Ressources Humaines adaptée aux contraintes budgétaire, gestion de la paie, recrutement, dialogue social, accompagnement des parcours professionnels et formation, recrutements, suivi de l'action sociale, conseil en organisation, Santé et qualité de vie au travail, entretien des bâtiments

► EFFECTIF

4 agents temps plein
3 agents temps partiel

LES CHIFFRES CLÉS

190 agents titulaires ou stagiaires

dont **171.1** ETP

104 agents non titulaires

dont **58.8** ETP

Moyenne d'âge

43 pour les femmes

44 pour les hommes

LES FAITS MARQUANTS

■ Mouvements de personnel

3 départs en retraite, 3 décès, 6 départs par mutation ou détachement, 3 départs en disponibilités ou convenances personnelles, 1 départ en congé parental, 1 démission, 1 radiation des cadres après dispo pour convenances personnelles, 4 réintégrations après congé parental, 1 recrutement par mutation, 1 intégration suite à détachement.

■ Recrutement de contractuels (hors périscolaires)

Crèches : 13 / Piscine : 7 / EV/PU : 7 / Cantines et entretien des bâtiments : 7 / Education : 1 / Communication : 1 / Voirie : 1 / Logistique : 1 / RPE : 1 / Lacaou : 1 / Transition : 1 / Etat-civil : 1

■ Situations statutaires

Nomination en qualité de stagiaire : 10. Prolongation de stage : 1. Nomination avec concours : 3. Nomination au titre de la Promotion Interne : 3. Nomination au titre de l'avancement de grade : 12. Exclusion temporaire : 4. Suspension de fonction : 1.

■ Divers

Nouvelle organisation du RPE. Clarification des leviers de déroulement de carrière et cotation des postes. Évolution réglementaire de la Protection sociale complémentaire et adhésion au groupe de contrat Prévoyance. 3 procédures de sanctions disciplinaires. Mise en place du "bonus attractivité" dans les crèches. Organisation de 2 cellules pluridisciplinaires de santé au travail avec le CDG.

■ Prévention

Sensibilisation des encadrants sur la sécurité et la prévention au travail. Mise en place d'une cellule de signalement et d'évaluation des violences sexistes et sexuelles. Reflexion sur l'achat d'exosquelette dans le cadre des TMS. Visite d'un ingénieur prévention dans certaines cantines.

ZOOM SUR LE DIAGNOSTIC

Suite au diagnostic organisationnel et fonctionnel mené par le CDG64, plusieurs éléments ont été mis en place : Nouvelle organisation du service espaces verts/propreté urbaine, du service voirie/garage et du Centre d'animation le Lacaou. Un état des lieux de la piscine a été effectué. Deux jours de formation ont été mis en place pour les responsables de service : "entretien annuel, un acte de management" et pour la DG et la DRH : "amélioration de la communication interpersonnelle."



FLORENCE PEYROU

JURIDIQUE

Le service juridique de la commune réalise des missions de veille et de conseil et assure l'assistance juridique des agents et des élus. Il traite également la gestion des doléances riverains intégrant les saisines liées à l'indécence des logements. De plus, depuis le mois d'avril 2021, il a en charge le service assurances de la commune, auparavant rattaché à la direction générale des services.

LES FAITS MARQUANTS

■ Hausse des sollicitations

Le volume des doléances instruites durant l'année 2024 a connu une augmentation caractérisée en comparaison aux années antérieures. Les sollicitations se rapportent essentiellement à des problématiques relatives à la gestion du domaine public (voirie et espaces verts).

LES CHIFFRES CLÉS

Doléances

226 voirie

29 sécurité

230 espaces verts /
nettoisement / environnement

34 juridique

19 logement

38 bâtiments

ZOOM SUR LE JURIDIQUE ET LA GESTION FONCIÈRE

Ont été traités : 2 dossiers de cession et 2 dossiers d'acquisition, 5 délibérations, 8 sollicitations de cabinets géomètres, 3 demandes d'estimation des services du domaine, 2 contentieux et 1 précontentieux, 35 sollicitations « complexes » des différents services de la collectivité ou pré contentieux, 38 saisines dans le cadre de la gestion des assurances de la collectivité + suivi de la procédure de renouvellement des marchés d'assurance de la collectivité, 11 dossiers logements dans le cadre du protocole LHI.



SABINE DOMBOY

FINANCES

Le service Finances est garant de la fiabilité et de la sécurité des procédures budgétaires. Il accompagne les directions et les services opérationnels dans le montage financier de leurs projets en collaboration avec le service de Contrôle de gestion. Le Conseil municipal fixe le cap budgétaire par ses décisions en matière de services publics de proximité, d'animations, de cadre de vie et d'investissement. Ces orientations sont traduites par la Direction Générale, les services des Finances et du Contrôle de gestion lors de l'élaboration et le pilotage de la stratégie financière et budgétaire de la collectivité.

LES FAITS MARQUANTS

■ Inventaire communal

Travail de mise à jour de l'actif de l'inventaire communal avec le Conseiller des décideurs locaux sur les opérations d'investissement terminées et à intégrer. Planification des étapes préparatoires à une concordance de l'actif entre la collectivité et le comptable public (2024 -2026).

■ Réorganisation

Depuis le 1er septembre 2024, les services Finances Ville, CCAS et SSIAD ont été mutualisés, avec pour effets la réorganisation des missions au sein des services Finances et Contrôle de gestion et la gestion cumulée de trois budgets : Ville, CCAS et SSIAD.

■ Au quotidien

- Préparation et élaboration des documents budgétaires pour le vote du budget principal, rédaction des délibérations financières des trois budgets de la collectivité.
- Suivi de l'exécution du budget communal et du budget de l'établissement public CCAS.
- Gestion des réclamations auprès des services fiscaux.
- Supervision de la bonne tenue des délais de paiement.

LES CHIFFRES CLÉS

3 152 bons de commande

5 559 factures

1 382 titres de recettes

3 585 fiches d'inventaire

9 avis TF traités

8 régies de recettes

3 régies d'avances

ZOOM SUR LA DETTE COMMUNALE

Un emprunt d'un million d'euros a été contracté en 2024. L'encours de la dette s'élève à 12.262.125 €, soit 884 €/ habitant, contre 1003 € en 2022 et 926 € en 2023.



SYLVIA
MINET-RENIEBLAS

MARCHES PUBLICS / CONTRÔLE DE GESTION

LES FAITS MARQUANTS

■ Les assurances

En 2024, comme lors des années précédentes, les procédures de consultation de la Ville de Billère se sont terminées par la signature d'un contrat répondant aux besoins de la collectivité.

Cependant, au cours du premier semestre, la gageure était d'ajouter les marchés d'assurances à cette liste de réussite. En effet, peu importe le secteur géographique, les assureurs sont de plus en plus réticents à garantir les risques des collectivités. La hausse de la sinistralité, consécutive à des événements météorologiques, en est la cause.

Heureusement, grâce à l'aide d'un expert en assurance et malgré l'infructuosité initiale de 3 lots, l'ensemble des risques sont désormais couverts.

■ Contrôle de gestion

Concernant le volet "contrôle de gestion", l'année a été marquée par une collaboration avec le service des finances, autour d'un même objectif : obtenir une épargne nette suffisante, permettant à la collectivité de mener sereinement sa politique d'investissement.

LES CHIFFRES CLÉS

25 procédures de mise en concurrence

40 nouveaux marchés publics signés

50 contrats de service (maintenance ou autre) en cours

- **50%** travaux

- **28%** services

- **12%** études

- **10%** fournitures

ZOOM SUR LES GROUPEMENTS DE COMMANDE AVEC LA CAPBP

La mutualisation des besoins permet de générer des économies, notamment en ce qui concerne les coûts directs et indirects des procédures. Trois axes sont analysés avant l'adhésion à un regroupement : les besoins avérés de la Ville, le planning de consultation, l'efficacité économique de la procédure. En 2024, la commune de Billère a conclu des contrats dans les domaines suivants : la vidéoprotection, l'acquisition et la maintenance de défibrillateurs, la fourniture de matériau de second œuvre (maçonnerie, plâtrerie, ferronnerie, menuiserie, peinture...)



STÉPHANE ESCAMES

POLICE MUNICIPALE

L'année 2024 a été marquée par une intensification de nos actions sur le terrain, en lien avec la mise en place et le renforcement de dispositifs comme les Voisins Solidaires et le développement des contrôles routiers. Ce bilan met en lumière les chiffres clés de notre activité, comparés à 2023, et propose un zoom sur les dispositifs de fourrières et de contrôle de vitesse.

► EFFECTIF

4 policiers municipaux,
6 agents sécurité école (ASE)
1 chien malinois

LES CHIFFRES CLÉS

171 verbalisations

1119 mains courantes

64 objets trouvés/perdus

26 VL en fourrières

86 opérations tranquillité
vacances

52 rapports

LES FAITS MARQUANTS

■ Fourrières

26 véhicules ont été mis en fourrière, contre 20 en 2023, soit une progression de 30 %. Ce dispositif permet de fluidifier le stationnement, en luttant contre le stationnement gênant ou dangereux.

■ Contrôle de vitesse

Pour répondre aux enjeux de sécurité routière et aux instructions de la hiérarchie, 65 contrôles ont été réalisés en 2024. Ces opérations ont contribué à une prise de conscience des conducteurs et à une diminution des comportements à risque sur les routes communales.

ZOOM SUR LA PARTICIPATION CITOYENNE

L'année 2024 a montré une augmentation significative de l'activité de la Police municipale, notamment grâce au retour en force du dispositif Voisins Solidaires et à une meilleure collaboration avec les habitants. L'ensemble des actions menées ont contribué à améliorer la sécurité et la qualité de vie dans Billère.



HÉLÈNE SARTHOU

URBANISME

Le service urbanisme a pour mission d'informer les particuliers et les professionnels (architectes, géomètres, agents immobiliers...) sur les dossiers concernant l'occupation du sol. Le service instruit les demandes de permis de construire, de déclarations préalables, de permis d'aménager, de permis de démolir, d'aménagement d'établissements recevant du public (ERP). Il est également en charge du traitement des certificats d'urbanisme, déclarations d'intention d'aliéner et diverses demandes de renseignements adressés par les notaires dans le cadre de ventes immobilières.

► EFFECTIF

1 agent à temps plein
3 agents à temps partiel

LES CHIFFRES CLÉS

31 demandes de permis

198 déclarations préalables

14 dossiers d'aménagement
ERP

384 certificats d'urbanisme

261 déclarations d'intention
d'aliéner

2024 pour 93,5 % des dépôts en 2023), progressent pour les déclarations préalables (74 % en 2024 pour 60% des dépôts en 2023) et bondissent pour les permis de construire (100 % en 2024 pour 28% des dépôts en 2023).

Planification : approbation de la modification n° 3 du PLU intercommunal menée par l'Agglomération.

■ Les actions et faits récurrents

Instruction et délivrance des permis de construire (PC), de démolir (PD), déclarations préalables (DP), aménagement d'établissements recevant du public (ERP), certificats d'urbanisme (CU) et déclarations d'intention d'aliéner (DIA). Le volume des différentes autorisations est détaillé dans le paragraphe suivant.

Etudes de pré-projets.

Accueil du public sur RDV principalement: une petite dizaine de personnes accueillies /semaine en moyenne. Les demandes de renseignements se font principalement par mails, téléphone et, depuis peu et de façon encore minoritaire, via l'application "Ma Ville Facile" (17 demandes d'août à décembre 2024).

ZOOM SUR LE CONTEXTE

Durant cette année 2024, le service urbanisme a connu une baisse des demandes de permis de construire et dans une moindre mesure des demandes de déclarations préalables (DP). Les dépôts des certificats d'urbanisme (CU) et déclarations d'intention d'aliéner (DIA) repartent un peu à la hausse par rapport à l'année 2023.

LES FAITS MARQUANTS

■ Permis de construire

Les permis de construire concernent très majoritairement des rénovations, extensions et modifications de permis récemment accordés (75%) viennent ensuite les opérations nouvelles d'immeubles collectifs (16%) puis les permis d'activité et les permis de maisons individuelles (un seul pour 2024). Les demandes de permis de construire déposées pour les projets collectifs concernent:

- un immeuble de 12 logements (+2 commerces) au 25, route de Bayonne
- la réalisation d'un ensemble de 5 logements par le COL sur le macro-lot du lotissement Le Green
- la réalisation d'un ensemble de 4 logements à l'avenue du Pic d'Ossau
- 52 logements répartis sur deux immeubles sur le terrain de la copropriété des Jardins de Billère (Pichet)

À cette liste s'ajoute la réhabilitation de l'ancien immeuble d'EDF en 34 logements par Pau Béarn Habitat.

■ Dématérialisation des procédures

Les pétitionnaires ont toujours le choix du mode de dépôt (papier ou dématérialisé). En cette fin d'année 2024, nous constatons que les dépôts par voie dématérialisée fonctionnent toujours très bien pour les demandes notariales de CU et DIA (95 % en



PIERRE RODRIGO

ETAT CIVIL

Ce service gère également les cimetières de la commune, le recensement de la population, les débits de boisson, les autorisations de vide-greniers, les ouvertures dominicales des commerces.

► EFFECTIF
4 agents

LES CHIFFRES CLÉS

8371 citoyens français inscrits sur les listes électorales

76 ressortissants UE

529 radiations sur la liste des citoyens français et

5 radiations sur les listes complémentaires municipales et européennes

784 inscriptions

3 scrutins électoraux

LES FAITS MARQUANTS

■ Cimetières

7 nouvelles concessions ont été vendues et 6 ont été renouvelées. 3 colombariums vendus, 148 autorisations d'opérations funéraires ont été délivrées (69 inhumations, 17 dépôts d'urne, 2 dispersions au jardin du souvenir, 13 exhumations et réduction de corps). 27 autorisations de travaux ont été délivrées et 188 opérations de funérarium établies, ont 69 vacations de police nationale pour autorisation de crémation ou départ à l'étranger.

■ Recensement

670 logements ont été questionnées entre le 20 janvier et le 26 février 2022.

■ Etat civil

12 actes de reconnaissances naissances, 139 avis de naissances extérieures, 1 naissance dans la commune, 26 mentions sur acte de naissance, 27 dossiers de mariage, 19 avis de divorces, 66 PACS, 21 dissolutions de PACS, 93 actes de décès (83 transcriptions de décès hors commune).

102 mentions d'acte de notoriété, 1 déclarations de changement de prénom, 7 déclarations de changement de nom, 152 dossiers de recensement militaire, 58 dossiers d'attestation d'accueil, 736 demandes de délivrance d'actes, saisie de 400 actes d'état civil anciens.

■ Divers

17 autorisations temporaires de débits de boisson, 4 autorisations de fermeture tardive, 2 autorisations de vide-greniers ou vente au déballage, 5 autorisations d'ouverture dominicale de commerces.

ZOOM SUR LA STATION BIOMETRIQUE

Etablissement de 2541 titres d'identité dont 1493 Cartes Nationale d'Identité (768 CNI pour des Billérois soit 51,44 %, 725 CNI pour des extérieurs soit 48,56 %) et établissement de 1048 Passeports (453 Passeports pour des Billérois soit 43,23 %, 595 Passeports pour des extérieurs soit 56,77 %). Remise de 1535 CNI et de 1107 Passeports soit 2642 titres. Traitements de 425 recueils complémentaires.



ERIC MASTROTTO

SPORTS

Le service sports a pour principale mission de développer la pratique sportive sous toutes ses formes, en partenariat avec l'ensemble des acteurs sportifs, et de permettre ainsi au plus grand nombre d'y accéder.

► EFFECTIF
16 agents

LES CHIFFRES CLÉS

262 000€ budget sport
(gymnases + stades)

208 850€ Budget Piscine

105 400 € de subventions
aux associations

34 associations sportives

3 903 licenciés

22 593 heures de pratiques
planifiées

LES FAITS MARQUANTS

■ Réalisations

- Mise en éclairage Led des stades d'entrainements (annexe Hugot et des Champs)
- Réfection des courts de tennis 2, 5 et 6.
- Changement de sièges coques Sporting d'Este
- Acquisition matériels spécifiques au service des sports (auto-laveuse, robot piscine)

■ Manifestations

Participation à la fête des associations "En Haut des Marches". Soutien de la collectivité au Run In Billère organisé par le Billère Athlétic Triathlon.

ZOOM SUR LA PISCINE

Mise en place des créneaux de développement de techniques de nages par catégories d'âges (enfants et adultes séparés). 22.257 entrées (dont 11.347 scolaires). Recettes 2024 : 90.502 €.



BERNADETTE BELLEHIGUE

CULTURE

Le service culture accompagne, élabore et met en oeuvre les actions culturelles, en collaboration avec les acteurs culturels et les compagnies artistiques. Il met en oeuvre les opérations de mise en valeur et restauration du patrimoine.

LES FAITS MARQUANTS

■ Saison culturelle

« Fumie Hihara, concert de koto », le 27 janvier / « Rideau de Frères » Cie Dans6T, le 23 février / « Billère en jazz », tremplin le 15 mars, concert Suzanne le 16 mars, concert Gaël Berlinger quintet, concert Edward Perraud trio / « Mehman », Cie Arkhan, le 5 avril / « O ! », Cie Elirale, 19 et 20 avril / « Il faut bien que jeunesse », En Cie des Barbares, le 4 mai / « Soudain Marie-Jeanne » Cie Le Rhino l'a vu, le 4 octobre / « Monologue culinaire », le 22 novembre / « Concert Chantons Noël », Conservatoire Pau Béarn Pyrénées, le 19 décembre

■ Médiations

Atelier le son de mon pays avec les personnes apprenant le français au Centre du Lacaouï autour du spectacle Mehman

2 ateliers cuisine au Centre du Lacaouï autour du spectacle Monologue culinaire

■ Accueil des associations et accompagnement des projets

.salle de Lacaze : 14 associations accueillies, 127 jours d'occupation, 96 séances

► EFFECTIF

3 agents à temps plein

LES CHIFFRES CLÉS

13 spectacles pour la saison culturelle

1894 entrées

9 balades/classes patrimoine

- **60** scolaires

- **55** adultes

ZOOM SUR LE PATRIMOINE

- Présence d'Antoine de Saint-Exupéry et Consuelo, « Vols au-dessus du volcan », le 12 octobre
- Conférence Le meuble béarnais, le 19 octobre
- 2 Balades patrimoine : un château, un palais, Pau Golf Club les secrets du club house
- Rédaction article pour la rubrique patrimoniale de Billère magazine : les Mairies de Billère N°143
- Réalisation Exposition 10 ans du Centre du Lacaouï
- Totems signalétique patrimoniale



SYLVIANE LATRUBESSE

EDUCATION

La ville de Billère compte cinq groupes scolaires répartis en 2 zones et cinq restaurants scolaires. La commune a la charge des écoles et des restaurants scolaires. Elle est propriétaire des locaux et en assure la construction, la reconstruction, l'extension, les grosses réparations, l'équipement et le fonctionnement.

LES FAITS MARQUANTS

■ ATSEM

Quatre séances d'analyse de pratiques professionnelles, organisation d'une journée pédagogique, point avec les animateurs et les agents de restauration sur le temps du repas, réunion avec les coordinateurs TPS.

■ Restaurant scolaire Laffitte

Les effectifs en cantine augmentant et pour le confort des enfants, le temps du repas se déroule à présent sur deux services, 12h et 12h50.

■ Formation

Le 17 septembre, les animateurs, les agents de restauration et les ATSEM ont bénéficié d'une formation sur les allergies alimentaires, l'enfant diabétique, l'enfant épileptique et l'utilisation de médicaments appropriés dans les cas d'urgence. Tous les enseignants y étaient également conviés.

■ PEDT

Le Projet Éducatif Territorial a été renouvelé pour la période 2024-2027, avec pour caractéristique le renforcement de l'accueil périscolaire existant. Grâce au soutien financier de la CAF, des accueils de Loisirs Associés à l'École ont été mis en place sur les temps médians ainsi que le soir pour tous les enfants des écoles maternelles et élémentaires.

LES CHIFFRES CLÉS

853 élèves

27 Conseils d'école

28 PAI

140 532 € d'investissement

4 300 € de bourses communales

50 765 € de crédit aux écoles

7 450 € de subventions aux associations

ZOOM SUR LES DÉROGATIONS

40 demandes de dérogations externes en commission : 15 arrivées et 25 départs. 43 dérogations internes. L'arrivée de 28 enfants sur Billère entraîne une recette de 24.170,41 €, le départ de 29 enfants entraîne une dépense de 24.263,37 €.



MÉLANIE OLIVEIRA

TRANSITIONS ÉCOLOGIQUES

CITOYENNES ET SOLIDAIRES

Le service Transitions accompagne et coordonne la mise en place de projets contribuant aux Objectifs de Développement Durable (ODD), en lien avec les différents services de la collectivité et également avec d'autres acteurs, comme les enseignants d'écoles maternelles et élémentaires.

Le service coordonne aussi la Coopération Décentralisée avec Soavinandriana à Madagascar, mettant en œuvre des actions sur l'Eau, l'Assainissement et l'Hygiène ainsi que des animations auprès des publics scolaires sur les ODD.

LES FAITS MARQUANTS

■ Cours d'écoles

L'inauguration de la cour de l'école Mairie a eu lieu en juin, ouvrant officiellement ce nouvel espace végétal et ludique.

Fruit de la réflexion entre les élèves, les équipes pédagogiques et municipales et le cabinet Architecture Santé, un plan pour la nouvelle cour maternelle Lalanne a été validé.

Afin de penser la nouvelle cour de l'école périscolaire des Marnières, un travail de diagnostic sur son utilisation a été entamé avec les élèves et les équipes périscolaires et municipales.

■ Erasmus + « Demain se construit aujourd'hui »

La Ville a organisé une formation de 2 jours, sur les ODD, regroupant 15 agents et élus des trois villes jumelles. 3 visites d'études ont été organisées à Billère, Petersberg et Sabiñánigo, permettant de mettre en avant des projets favorables aux Objectifs de Développement Durable. 4 agents et élus sont partis en Allemagne, en juin et 7 en Espagne, en novembre.

■ Des actions de sensibilisation récurrentes

Le service coordonne chaque année, des projets pédagogiques destinés aux écoles primaires : égalité filles-garçons, potagers, Savoir Rouler à Vélo, biodiversité, eau, jumelages avec des élèves de Madagascar. Autant de thématiques abordées que d'ODD.

■ Santé Environnement

Le service a coordonné l'accompagnement mené par l'entreprise de l'ESS SAFE-Li, qui a réalisé un diagnostic des pratiques et des produits utilisés à la crèche Optimômes au regard des enjeux de santé environnementale. Cette démarche a conduit à l'élaboration du plan d'action "Nettoyer sans se polluer", mis en place en collaboration avec plusieurs autres services de la collectivité.

LES CHIFFRES CLÉS

31 classes accompagnées sur des projets pédagogiques sur les Objectifs de Développement Durable

6 potagers dans les écoles

3 visites d'études à Billère,

Petersberg et Sabiñánigo

8 097 € de subventions pour le projet L'égalité Parlons-en

3 465 € cofinancés pour le Savoir Rouler à Vélo

ZOOM SUR LA "GRILLE ODD"

Nous avons travaillé à la mise en place d'un outil d'évaluation, la "Grille ODD", permettant d'évaluer les projets et actions de la collectivité, au regard de leur contribution aux ODD.

Cette élaboration a reposé sur plusieurs étapes : diagnostic partagé des politiques publiques de la Ville en matière de développement durable, benchmarking, définition de la commande politique, et création d'un prototype. Une première expérimentation de l'outil a été réalisée en décembre 2024 avec les porteurs du projet de l'aire de jeux des Marnières.



ÉLODIE GORGE

RELAIS PETITE ENFANCE

Le RPE Informe les parents sur l'ensemble des modes d'accueil individuels et collectifs présents sur leur territoire/ Il facilite la mise en relation avec les assistantes maternelles en les accompagnant dans leur rôle de particulier employeur. Il anime des temps collectifs en direction des professionnels de l'accueil individuel des enfants et des parents. Il contribue à la professionnalisation des assistantes maternelles. Il assiste les assistantes maternelles dans les démarches à accomplir sur le site monenfant.fr

LES FAITS MARQUANTS

■ Mouvements de personnel

Le Relais Petite Enfance a changé d'animatrice à plusieurs reprises entre 2021 et 2024. Une réorganisation des missions des agents est en cours afin de recruter une animatrice diplômée et stabiliser l'équipe.

■ Réaménagement des salles du Relais

Pour rendre les espaces plus fonctionnels et confortables, en concertation avec les assistantes maternelles.

■ Le transport par minibus

Remis en route depuis 2022 : les assistantes maternelles qui n'ont pas de véhicule peuvent bénéficier à nouveau du transport vers le lieu d'activité ou de sortie (sur inscription) et c'est un véritable atout dans le service.

■ Lien avec les MAM

Installées sur la commune : les assistantes maternelles travaillant en MAM sur Billère peuvent bénéficier des mêmes services que leurs collègues : ateliers, sorties, soirées thématiques et transport. Les 2 MAM fréquentent le Relais régulièrement.

LES CHIFFRES CLÉS

40 assistantes maternelles agréées

25 assistantes maternelles participantes aux temps collectifs.

GUICHET UNIQUE

Il a traité 425 demandes d'informations dont 279 pour un mode d'accueil individuel et/ou collectif, 136 demandes de place en crèche dont 89 présentées à la Commission d'attribution des places. Il informe les familles et centralise les demandes d'accueil du jeune enfant, simplifie les démarches des familles pour la recherche d'un mode d'accueil et les accompagne pour concilier au mieux leurs attentes et les solutions proposées.



CLARISSE MADRÉ
Directrice crèche
Optimômes

CRÈCHES OPTIMÔMES

Elle accueille et accompagne chaque enfant dans son développement en respectant son rythme, ses besoins et ses envies, accompagne et aide les parents à concilier vie familiale et professionnelle en proposant un mode de garde adapté à leurs besoins et souhaits, favoriser l'insertion professionnelle des parents en développant une offre d'accueil adaptée à leurs besoins.

LES CHIFFRES CLÉS

72 places

120 enfants accueillis (cumul)

36 enfants accueillis (cumul)

117 569 h facturées aux familles

CRÈCHE OPTIMÔMES

■ Travaux et aménagements

Travaux de peinture de rafraîchissement dans la salle Pirouette et installation d'1 bureau à Calinous.

Réaménagement du patio à Calinous : Début de l'étude pour l'agrandissement du dortoir de Pirouette puis de la mise aux normes de la crèche selon le référentiel bâtimentaire de 2021.

Aménagement d'un coin motricité à Pirouette avec l'achat de plusieurs modules de motricité.

■ Projet intergénérationnel

Différents temps de rencontre avec les résidents d'une résidence senior de la commune.

■ Achat de jeux

Pour la création de malles à échanger entre les différentes sections de la crèche, et de matériel pour étoffer la salle Snoezelen.

■ Sorties à la journée proposées aux enfants

Parcs animaliers, marché de Noël, Bois du Lacaoü, piscine municipale, Bel Ordinaire, spectacles Agora...

■ Label « Manger bio et local »

Récupération de la 2ème carotte.

■ Journée pédagogique »

Début de la réflexion et du travail avec tous les agents de la crèche sur la réécriture du projet pédagogique.

ZOOM SUR LA COLLABORATION AVEC SAFE LI

Un travail en collaboration avec SAFE LI a été mené afin de revoir les pratiques de ménage, d'entretien, et les jeux proposés aux enfants pour pouvoir proposer un environnement plus sain aux enfants accueillis. À la suite de ce travail, les protocoles de ménage vont être revus et les équipements de ménage changés afin de limiter l'utilisation de produits ménagers.



STÉPHANIE MEALET
Directrice crèche Babil

CRÈCHES BABIL

Elle accueille et accompagne chaque enfant dans son développement en respectant son rythme, ses besoins et ses envies, accompagne et aide les parents à concilier vie familiale et professionnelle en proposant un mode de garde adapté à leurs besoins et souhaits, favoriser l'insertion professionnelle des parents en développant une offre d'accueil adaptée à leurs besoins.

► EFFECTIF BABIL

7 agents
2 remplaçants

LES CHIFFRES CLÉS

22 places

38 enfants accueillis (cumul)

36 familles

37 003 h facturées aux familles

CRÈCHE BABIL

■ Manger bio et local

Maintien 2° carotte. Plus de légumineuses et des menus végétariens introduits pour tous.

■ Journées pédagogiques

Ces temps de réflexion en équipe ont porté sur « le temps du repas du tout petit », animé par Sylvie Marty, diététicienne. Objectifs : Réviser les bases de l'alimentation du tout-petit/Repérer les comportements alimentaires, comprendre leurs constructions entre 0 et 3 ans/ Éveiller les sens du tout-petit à table. Résultats : mise en place du plateau-repas pour les moyens et les grands, travail sur des textures plus diversifiées pour les bébés et moyens, meilleur repérage et accompagnement des troubles de l'oralité.

■ Santé environnementale

Un accompagnement sur-mesure par l'entreprise de l'Economie Sociale et Solidaire (ESS), SAFE-Li-experte de la santé environnementale, partagé avec la crèche Optimômes. Objectif : limiter l'exposition des enfants et des professionnels aux substances chimiques présentes dans la crèche Résultat : attention portée à des achats moins nocifs et des pratiques moins polluantes pour la santé (produits d'hygiène, de soins, mobilier, jouets...).

■ Snoezelen

En fin d'année, création et aménagement dans la salle Galipette d'un espace modulable dédié à cette approche de stimulation sensorielle. Choix des matériaux et objets à manipuler en tenant compte des recommandations en santé environnementale. Premiers ateliers partagés et sensations au rendez-vous.

ZOOM SUR LE FONCTIONNEMENT

Ont été accueillis en stage : 1 élève de troisième, 2 élèves de seconde pro ASSP, 2 élèves de CAP AEPE, 1 étudiante en licence de psychologie. 2 nouveaux intervenants : un médecin et une puéricultrice/Référente Santé et Accueil. 1 mutation sur la crèche Optimômes en août et 1 départ à la retraite en décembre. 2 nouveaux intervenants sur les crèches : médecin et puéricultrice/Référente Santé et Accueil Inclusif (RSAI).



BÉATRICE LAMARQUE

CENTRE D'ANIMATION LE LACAOU

Le Centre d'animation Le Lacaou est un lieu d'accueil, de convivialité, de ressource et d'animation qui crée et nourrit le lien social entre les générations, de la petite enfance aux seniors. Organisé en différents pôles, il accompagne les projets des habitants pour améliorer les conditions de vie, apprendre de soi et des autres et favoriser le vivre ensemble.

► EFFECTIF

20 agents soit 16.72 ETP

37 animateurs périscolaires

LES CHIFFRES CLÉS DU BÉNÉVOLAT

1046 bénévoles, dont **600**
Billérois

15 mois à **100** ans

74 bénévoles d'activité

14 administrateurs bénévoles
de l'AUCAB

LES FAITS MARQUANTS

■ Les Rencontre(s) intergénérationnelles

153 personnes de 6 à 100 ans ont participé à ce projet partenarial lors d'ateliers artistiques et culturels, danse, comptines, sculpture et théâtre entre janvier et avril. Les ateliers ont permis de faire évoluer le regard des différentes générations sur celles qu'elles ne côtoient plus ou peu. Beaucoup de moments de plaisir et de complicité ont été partagés entre les enfants, les jeunes et les seniors ou les résidents des EHPAD de Billère lors des ateliers et de la restitution du 4 mai.

■ La Fabrik à DécliK

Du 16 au 18 février 2024, la Fabrik à DécliK s'est tenue au sein du collège du Bois d'Amour et a réuni 73 jeunes de 16 à 25 ans. Cet évènement, piloté par l'association Osons Ici et Maintenant, en partenariat avec le collège, le Centre d'animation et les services municipaux, a mobilisé les animateurs jeunesse de l'Espace ados. Pendant les 6 mois qui ont précédé l'évènement, les animateurs ont contribué aux temps de co-construction, à la logistique et à la mobilisation des jeunes du territoire. Un animateur a animé des temps d'échanges et de rencontres avec les jeunes. Un beau partenariat pour cette première édition à Billère qui pourrait en appeler une seconde en 2026.

■ Les journées des Familles

543 participants aux journées des familles autour de la thématique retenue cette année « Les écrans, une histoire de dosage ». Les partenaires se sont rencontrés et ont mobilisé leur synergie pour proposer un programme riche et varié de 30 animations : soirées, repas, discussion parents-enfants, parents-ados, géocaching, saynètes, activités manuelles (sac à patienter par ex), spectacle, jeux partagés, théâtre forum, karaoké, conférence... Tous ces moments ont permis de proposer des alternatives aux écrans, de discuter et réfléchir face aux comportements et habitudes de chacun, de partager des moments communs avec l'utilisation des écrans pour chaque âge.

■ Départ de Béatrice Lamarque

Après 24 années passées à la Mairie de Billère, Béatrice LAMARQUE, Directrice du Centre d'Animation, a quitté la collectivité le 15 novembre 2024 pour une mutation à la Communauté des Communes du Haut Béarn.

ANIMATION

Des actions transversales qui se structurent

■ Les chemins du goût

Avec 6 nouveaux Facilitateurs bénévoles formés à l'animation d'ateliers cuisine et 3 conférences animées par le Dr Berthélémy, les Chemins du Goût totalisent une fréquentation de 660 participations. Les ateliers avec repas partagé donnent une dimension conviviale au projet et sont propices aux échanges entre les adhérents des différents secteurs.

■ Les animations en famille

Elles sont proposées et accompagnées par la Référente Famille et les animateurs du centre. 8 sorties ont été réalisées en partenariat avec le CCIB avec une participation de 44 familles différentes. Très appréciées, ces sorties permettent aux parents de partager un temps de loisirs avec leurs enfants. Les ateliers parent-enfants pendant les vacances scolaires ont été plébiscités par les familles avec 197 participations.

■ Les ateliers FLE (Français Langues étrangères)

57 apprenants étaient inscrits à la rentrée de septembre 2024, répartis sur 15 ateliers de niveau ou thématiques, animés par 18 bénévoles. En complément des ateliers linguistiques, les apprenants participent à divers projets et événements proposés par le centre tout au long de l'année : Ateliers Méhman avec le service Culture, ateliers comptines des Rencontre(s) intergénérationnelles, Festisol, sorties avec le Pass Sport Santé, ateliers parents-enfants, repas partagés, favorisant l'appropriation de la langue et la valorisation des cultures au cours de ces échanges porteurs de richesses.

Le budget : 1 117 671 €

57 % Ville de Billère

16 % CAF

11 % Conseil départemental

9 % Autres (Etat, CARSAT, GIP-DSU, autres)

7 % Participation des usagers

ZOOM SUR LES 10 ANS DU CENTRE D'ANIMATION

L'année 2024 marquait les 10 ans du Centre d'Animation Le Lacaoü au 41 bis avenue Lalanne. Salle comble pour la pièce de théâtre « Soudain Marie-Jeanne ! » le vendredi 4 octobre autour de la création des centres sociaux. Le lendemain, au Lacaoü, les habitants ont pu découvrir l'exposition réalisée par le Service Culture "Naissance et renaissance du centre social à Billère, de Pilar au Lacaoü". Le programme des festivités était riche de nombreuses animations et de temps de restitution proposés tout au long de la journée et de la soirée.

Des actions ciblées

■ Jeunesse

84 jeunes de 11 à 18 ans ont été accueillis à l'Espace ados sur les temps de loisirs les mercredis et pendant les vacances scolaires. Des projets ont été construits par les jeunes et autofinancés tout au long de l'année. 26 jeunes ont également participé à 4 ateliers jeunes sur les vacances scolaires.

En partenariat avec le collège du Bois d'Amour, 325 élèves ont été sensibilisés aux réseaux sociaux (5ème) et à l'image de soi (4ème) sur le temps scolaire par les animateurs. Ils sont aussi présents au Foyer du collège 2 fois par semaine pour poursuivre les échanges et rester à l'écoute des jeunes.

L'espace ados, c'est aussi, après le collège, l'accueil d'une trentaine de jeunes par semaine au Contrat Local d'Accompagnement à la Scolarité. Des ateliers sont proposés par les animateurs et des bénévoles accompagnent les collégiens dans leurs apprentissages.

■ Seniors

19 Cafés Papote ont été organisés et plusieurs projets ont été portés par les participants. En 2024, les Cafés Papote se sont aussi délocalisés en bas d'immeuble en partenariat avec les bailleurs sociaux et dans les EHPAD et Résidences seniors pour aller à la rencontre des habitants et créer du lien avec les résidents.

Le Pass Sport Santé permet à 605 adhérents du centre de profiter de séances d'activités physiques et de bien-être variées et adaptées aux capacités et besoins de chacun. 3 agents et des intervenants spécialisés encadrent les 29 créneaux par semaine. En partenariat avec l'ASEPT, 10 ateliers de prévention ont été organisés, dont 7 animés par les agents du centre.

■ Périscolaire

Avec 37 Animateurs périscolaires, 4 Coordinateurs et une Référente, le service d'animation périscolaire du Centre d'animation réalise un accueil de loisirs sur les temps périscolaires médians et du soir des écoles élémentaires et maternelles Chantelle, Lafitte, Marnières et Lalanne pour 649 enfants.

Les projets sont développés en partenariat avec les services de la Ville, les professionnels des autres secteurs du centre et les partenaires : usage des écrans, végétalisation, égalité filles-garçons, danse, communication non-violente.



MARILYN DURAND

CENTRE COMMUNAL D'ACTION SOCIALE

Le Pôle proximité du CCAS mène des actions auprès de la population billéroise, notamment en faveur du maintien à domicile des personnes âgées. Le pôle insertion gère le volet accompagnement sociaux, en lien étroit avec les travailleurs sociaux.

► **EFFECTIF**
28 agents

LES CHIFFRES CLÉS

29 236 repas livrés

59 902 heures réalisées
par le service des Emplois
Familiaux

1 133 personnes accueillies
dans la France services

30 patients accompagnés par
le service de soins infirmiers à
domicile

3 371 trajets Navette
effectués

90 personnes rencontrées
par le service social personnes
âgées

135 demandes d'aide sociale
légale instruites

190 demandes d'aide sociale
facultative instruites (cantines,
loisirs, secours, fonds jeunes,
aide au permis)

220 colis seniors distribués
aux seniors rencontrant des
problèmes d'autonomie

LES FAITS MARQUANTS PÔLE PROXIMITÉ

■ France Services

La France services a participé aux Portes ouvertes nationales du 7 au 19 octobre en proposant les animations suivantes :

- rencontre des usagers aux Halles biologiques lors du marché du mercredi matin
- café-croissant dans les locaux de la France services
- création de comptes individuels France connect

L'année 2024 a également été marquée par le départ et donc l'arrivée d'une nouvelle conseillère France services.

■ Aide aux aidants

L'édition du dispositif d'aide aux aidants 2024-2025, travaillé conjointement avec Le Centre d'animation du Lacaoü, a proposé dès le mois d'octobre les animations suivantes :

- ateliers de diététique
- groupes de paroles animés par une gérontopsychologue
- pièce de théâtre "Le voyage d'une mère"
- découverte de la méditation

Le dispositif se poursuivra jusqu'au mois de mars 2025, avec de nouveaux ateliers proposés autour de la culture et de l'art.

■ Voyage ANCV

Le voyage à destination des seniors, en partenariat avec l'ANCV, la CARSAT et le Lacaoü, a permis à 30 personnes âgées billéroises de partir à Saint Denis d'Oléron au mois de juin. 2 bénévoles du Centre d'animation accompagnaient et encadraient le groupe durant le séjour.

■ SSIAD

Accueil d'une nouvelle responsable de services suite à la mutation de l'ancienne infirmière coordinatrice

ZOOM SUR MAVILLEFACILE

Démarrage des demandes d'inscriptions en ligne via "Ma ville facile" pour le service de la Navette et pour les personnes fragiles sur le fichier canicule. Les usagers peuvent également transmettre leurs demandes de renseignements via cette application.

RECAP

LES CHIFFRES CLÉS

109 allocataires RSA sans enfant accompagnés au titre de la référence unique

14 bénéficiaires du RSA accompagnés sur les Jardins d'insertion

2 familles soit **7** personnes au total hébergées dans les logements d'urgence

47 personnes domiciliés au CCAS

14 participants aux ateliers collectifs RSA

LES FAITS MARQUANTS PÔLE INSERTION

■ Jardins du Lacaou

Le Conseil départemental ayant modifié les modalités de mise en oeuvre de son PDI avec la mise en place d'une procédure de marché public avec seuils, le CCAS n'a pu répondre réglementairement à cet appel d'offres et ne bénéficie donc plus de la subvention départementale allouée pour le dispositif des Jardins du Lacaou. Ces derniers ont fermé leurs portes le 31/12/2025.

■ RSA

Poursuite des ateliers collectifs à destination des bénéficiaires du RSA accompagnés par le service social du CCAS, autour de la thématique de la nutrition.

■ France travail

Des ateliers collectifs ont été mis en place à destination des bénéficiaires du RSA vivat sur le territoire de la commune de 3 parcours :

- "Reconnexion à son quotidien" avec un atelier sur les éco-gestes (des kits d'économie d'énergie ont été offerts aux participants) et un atelier de découverte des lieux ressources du territoire (services de la Mairie,

de la Cité municipale, de la Médiathèque, du Lacaou et des Jardins d'insertion)

- "Reconnexion à soi" visait à proposer une rencontre avec des professionnels de la santé mentale, un atelier d'art thérapie, une visite guidée d'une salle de spectacle et un spectacle de musique

- "Je construis mon parcours professionnel" proposait un atelier animé par une structure intervenant dans le secteur de l'IAE, la visite de différents sites (Envie Pau, Béarn solidarité, Relais 64, etc...) et la visite de l'atelier "vélo participatif et solidaire" de Billère.

Ce projet s'est travaillé en collaboration avec l'équipe France travail du Département et les services municipaux de la culture, des sports, de l'éducation et de l'environnement.

ZOOM SUR LES LOGEMENTS D'URGENCE

Les 2 familles hébergées dans les logements habilités au titre de l'ALT, ont été relogées au début de l'année 2024, avant la fermeture du service suite la démolition du bâtiment prévue au second semestre de l'année.



AUDE LAUTIER

DIRECTION INGÉNIERIE PROJETS ET PROSPECTIVES

Sous la responsabilité du DGS et l'autorité du Maire, la DIPP a pour missions d'aider à la décision des élus et du pilotage général des services dans le l'arbitrage et le choix des projets techniques, faciliter le bon fonctionnement des services opérationnels, piloter les projets qui lui sont confié, accompagner les projets locaux complexes, recueillir, diffuser et le cas échéant faciliter la mise en oeuvre de solutions innovantes dans l'objectif d'une ville durable.

► EFFECTIF

1 ingénieur à temps plein

LES CHIFFRES CLÉS

2019 à 2023 :

-61% de conso éclairage public

-9% de conso électrique bâtiments

-45% de conso gaz bâtiments

Accompagnements financiers :

70% pour l'école Lalanne maternelle

70% pour la cuve récupératrice

80% sur l'ingénierie CEREMA Ecoquartier

10 dossiers appui méthodologique

5 dossiers direction de projets

LES FAITS MARQUANTS

■ Quartier Linière

Le projet intègre une démarche dite « écoquartier » proposée par l'Etat. Ce dispositif permet une aide du CEREMA, financée à 80%, pour étudier la faisabilité technique, juridique et financière du projet.

■ Nouvelle salle de spectacle

À l'issue de l'étude urbaine « entrée de ville ouest de Billère » menée par l'agglomération, le lieu retenu pour la salle de spectacle est situé à côté du Bel ordinaire. En parallèle, l'étude de faisabilité a permis la validation du projet de construction d'une nouvelle salle de spectacle à côté du Bel ordinaire en matériaux biosourcés pour un montant d'opération global de 2,5 millions d'euros.

■ Ressource en eau / énergies renouvelables

Accompagnement financier à hauteur de 70 % du projet économie de la ressource en eau par l'Agence de l'Eau Adour Garonne. L'étude de faisabilité d'énergies renouvelables réalisée pour la piscine démontre l'intérêt financier et environnemental d'alimenter cet équipement par la géothermie et le photovoltaïque.

■ Chronobus

Le projet du chronobus route de Bayonne a fait l'objet d'une concertation du public menée par l'agglomération : réunions publiques, permanences, visites sur site. L'équipe de maîtrise d'œuvre a été retenue. Les travaux commenceraient fin 2025/début 2026 par l'enfouissement de réseaux secs (électriques, éclairage public, téléphonie).

ZOOM SUR LES PROJETS OPÉRATIONNELS

Renforcement du talus Caplanne : Suivi et recueil information préalable des propriétaires par le syndic, réunion avec l'ABF pour limiter les contraintes financières, réunion avec les riverains, consultation maîtrise d'œuvre, consultation entreprises, suivi des études. **GS Marnières** : Réalisation d'un diagnostic et d'une note à l'attention du Maire, réunion d'échange autour des projets du bâtiment, création d'un CoPil et réunion CoPil, réalisation d'un planning global et d'une estimation globale de l'opération.



FRÉDÉRIC LHOSTE

BÂTIMENTS / LOGISTIQUE

Grâce à une équipe formée de peintres, menuisiers, maçons, plombiers, électricien, serrurier... le service assure l'entretien du patrimoine bâti de la commune.

► EFFECTIF

- 1 ingénieur responsable
- 1 agents de maîtrise
- 1 technicien
- 11 agents techniques
- 1 agent référent

LES CHIFFRES CLÉS

1 000 000 €

d'investissement travaux

440 000 € de

fonctionnement

1 100 demandes

d'interventions régie bâtiments

345 demandes

d'interventions logistique

LES FAITS MARQUANTS

■ Aire de jeux du stade d'Este

-Réaménagement de l'aire et complément de jeux. 65 000 € (en sus de la mise en place de 2 jeux suite à l'opération « Budget Participatif 2023 »).

■ GS Marnières Cantine

Lancement de la mission de Maîtrise d'Œuvre et missions annexes pour le projet de réhabilitation de la zone Cuisine. 25 000 €

■ GS Marnières Élémentaire

Lancement de la mission de Maîtrise d'Œuvre et missions annexes pour le projet de réhabilitation et d'extension (sanitaires enfants, bureaux direction). 30 000 €.

■ Crèche Optimomes

Lancement de la mission de Maîtrise d'Œuvre et missions annexes pour le projet de réhabilitation et d'extension (2 dortoirs supplémentaires). 35 000 €.

■ Maison de la Petite Enfance

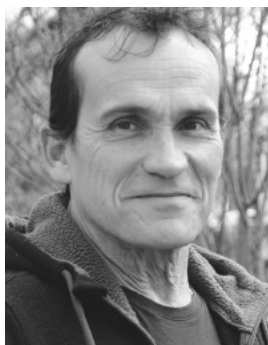
Création sanitaires public + réhabilitation Entrée + ravalement de façades + remplacement de bardage défectueux. 60 000 €

■ Salle Cazaurang

Réfection globale de la salle (Remplacement des menuiseries extérieures, peinture, faux-plafond + renfort isolation + éclairage leds, déplacement de la zone Cuisinette, création local Ménage, ouverture centralisée par badges). 60 000 €.

ANNÉE DE TRAVAUX

Administration : - Centre du Lacaou : Remplacement et adaptation système de centralisation d'ouverture par badges et réfection de l'alarme intrusion. 11 000 € - Cité Municipale : Réalisation d'un ragréage sol industriel pour zone de déchargement au bâtiment Logistique. 5 000 € / Travaux aux établissements scolaires : budget Inv de 175 000 €. Dont principalement : GS Mairie Maternelle : - Remplacement du jeu de la cour. 15 000 €. GS Lalanne Élémentaire : - Travaux d'embellissement de 2 classes à l'étage (peinture parois et sol souple), Sol souple à 2blocs sanitaires étages, remplacement de toiles déchirées de divers stores aux classes,... 20 000 €. - Peinture du préau. Régie Achat fourniture 2 500 €. - Remplacement système de sonnerie. Régie. 4 600 €. GS Laffitte Maternelle : - Local activités - ATSEM : Peinture parois et réfection faux-plafond + éclairage leds. 5 400 €. GS Marnières Élémentaire : - Réfection sol souple de 2 classes au RdC, mise en place visiophonie du site + 5 combinés. 15 000 €. GS Chantelle Élémentaire : - Réfection faux-plafond avec reprise de l'éclairage. 8 500 €. GS Marnières Cantine : - Création d'une ouverture sur mur séparatif pour l'aménagement d'une 4ème salle de restauration à l'étage. Tx Régie. GS Mairie Cantine : - Remplacement de l'étanchéité en toiture-terrasse. 20 000 €. / Petite enfance : Crèche Optimômes : - Peinture de rafraîchissement à l'unité Pirouette, remplacement d'un skydome à la Cuisine. 10 000 €. - Maison de l'Enfance : Mise en place de sol PVC aux 2 salles Ado. 5 000 €. / Associatif : AGORA : - Mise en place d'un faux-plafond acoustique + réfection éclairage leds à la salle 'ensemble'. 7 000 €. Salle de Lacaze : - Travaux de remise en état : réfection faux-plafond et éclairage (salle, Entrée, sanitaires), nettoyage couverture tuiles et réparations localisées. Suivi mission du Bureau d'Etudes pour la stabilité de la structure. 50 000 €. Guinguette : - Réfection terrasse bois en allée d'accès. Prestation Régie. Fourniture 35 000 €. - Réfection éclairage passerelle extérieur. Régie 2 500€. Salle Vocales au GS Lalanne Élémentaire : - 2 salles : Peinture parois + faux-plafond acoustique avec nouvel éclairage leds. 13 000 €. Halle de Billère : - Travaux de mise en conformité pour activités associatives complémentaires du type 'L'. 50 000 €. MCM : - Réfection du système de chauffage électrique. Travaux Régie. Fourniture 2 000 €. Sport : Stade des Champs et terrain entraînement Hugot : - Réfection éclairage en leds. 69 000 €. Tennis club : - Réfection sol résine des courts n°2, 5 et 6, réfection clôture courts n° 5, 6. 66 000 €. Sporting d'Este : - Section Pelote : Création local 'buvette'. Travaux Régie (500 €) + entreprise (2 000 €). - Trinquet : Mise en peinture. 25 000 €. Sécurité ERP : **25 000 €** : **GS Mairie Cantine : Réfection alarme incendie. Divers écoles : Complément et adaptation système alerte PPMS. Divers : - Renouvellement pour 8 ans du Marché Maintenance Chauffage : env 71 000 €/an (565 000 €/8ans).** - Rédaction dossier Amiante réglementaire (DTA) : 16 000 €. - Démolition de l'escalier bois des Marnières (jonction rue Mistral / rue Marnières). Régie.



MICHEL ERDOCIO

INGÉNIERIE ESPACES VERTS

Ce service est en charge des diagnostics et des expertises sur les espaces verts publics, de l'élaboration d'une stratégie de végétalisation sur la commune en cohérence avec les enjeux de biodiversité, de lutte contre le réchauffement climatique, de développement durable.

Ce service, très impliqué sur le label Villes et Villages Fleuris, est également chargé de proposer des aménagements paysagers innovants, durables, répondant à ces critères et chargé du suivi de mise en œuvre, en régie ou externalisée.

► EFFECTIF

1 agent à temps plein

LES FAITS MARQUANTS

■ Lutte contre le frelon asiatique

68 interventions ont été menées en 2024 pour la destruction de nids de frelons asiatiques. En février, une campagne de piégeage de reines fondatrices a été mise en œuvre, une cinquantaine de reines ont été capturées.

■ Lutte contre la processionnaire du pin

Campagne d'installation d'éco-pièges en novembre et décembre 2024.

■ Fleurissement et biodiversité

Annuel et bisannuel : Au printemps et en été, les bâtiments publics (Mairie, médiathèque et CCAS) ont été fleuris. Les jardinières du pont du square Jean Moulin n'ont pas été mises en place en raison d'actes de vandalisme. L'entrée des cimetières, l'entrée de la Cité municipale et la stèle Jean Moulin ont été fleuries.

Vivaces : Dans le cadre de la biodiversité, tous les aménagements paysagers sont étudiés avec des mélanges de vivaces, en composition avec les arbres et les arbustes. Cette stratégie a été reconnue et identifiée et reconnue par le jury VVF lors de sa visite.

ZOOM SUR LES PROJETS PAYSAGERS

Passage du jury VVF - étude et plantation d'arbres sur la Saligue dans le cadre du Budget Participatif - Réhabilitation du promenoir Pyrénées Soleil - Campagne de remplacement et rajout de mobilier urbain - Aménagement, suivi des travaux et mise en œuvre de l'aménagement de la cour primaire de l'école Mairie - Étude et aménagement de la cour de la crèche Babil, du patio de la crèche Optimômes, du jardin du Lacaoü, de l'entrée ouest du Hameau de la plaine - Étude, aménagement et suivi des travaux sur l'impasse Jules Ferry, sur le boulo-drome du Tonkin - Création d'un parcours santé dans le Caniparc (à revoir) - Suivi et maîtrise d'œuvre pour l'aménagement de la cour maternelle Lalanne, des stationnements de la rue Lasanssaa, de l'aire de jeux du stade d'Este - Plantation d'arbres en scions.



EDWIN MARQUAILLE

ESPACES VERTS ET PROPRETÉ URBAINE

LES FAITS MARQUANTS

► EFFECTIF

31 agent
1 apprenti

LES CHIFFRES CLÉS

900 bulbes plantés

3 fleurs VVF

3 secteurs communaux

40 km de voirie

80 km de trottoirs

■ Biodiversité

Fin des travaux de végétalisation pour l'école Mairie et consultations pour la végétalisation de la cour maternelle Lalanne. Piégeage des chenilles processionnaires, mise en place du permis de végétaliser, plantations de scions avec les écoles, mise à jour de l'enregistrement des ovins, contractualisation avec les propriétaires des terrains accueillant les ruches, travail en collaboration avec le Syndicat des Gaves pour travaux de stabilisation sur les berges, maintien de la 3^e fleur VVF, travail avec les écoles et les chantiers jeunes pour le développement des compétences en développement durable, plantation de 900 bulbes.

■ Aménagements et entretien

Remise en état du bâtiment du BHB avant cession, étude de la nouvelle piste VTT de la saligue, aménagement du jardin Relais Petite Enfance, création de l'aire de jeux d'Este, jardinières de la crèche Babil en ateliers jeunes, démontage des gabions rue Lassansaa, monuments aux morts pour les cérémonies officielles, terrain de pétanque du Lacaoü, extension du bois du Lacaoü réduisant le terrain de pétanque, dégagement des chemins de la saligue, mise en sécurité et broyage dans les espaces naturels, reprofilage des chemins du terrain d'aventures, patio de la crèche Opti'mômes, aménagement de l'impasse Jules Ferry, créations de pergolas vivantes et de haies à la maternelle Lalanne, abattage sanitaire d'épicéas Parc résidence et crèche Opti'mômes, campagne de nacelle.

ZOOM SUR LE PERSONNEL

Le service comprend des coordinateurs de service, un responsable ingénierie de projets, les chefs d'équipes et les agents. Six stagiaires ont été accueillis au cours de l'année, une fin de période d'apprentissage a débouché sur une stagiairisation. Un nouvel apprenti a été accueilli pour une durée de 2 ans.

Restructuration globale du service, aménagement des horaires et création d'une équipe volante propreté urbaine, réorganisation du désherbage voirie, formation incendie d'une partie des agents, sensibilisation aux risques du métier de jardinier, formation et mise à niveau SST, mise à disposition d'agents pour des astreintes tempête, mise en place de Ma Ville Facile, mise en place et suivi des plantes d'intérieur.



ANGÉLIQUELEGRAND

VOIRIE / ÉCLAIRAGE PUBLIC

Le service assure la réfection et l'entretien des 43 km de voirie communale et la gestion de l'éclairage public. Il intègre également les services signalisation et régie, garage et gestionnaire de voirie.

LES CHIFFRES CLÉS

42.175 km de voirie

Les budgets travaux :

58 000€ pour la sécurité

18 000€ pour les doléances

25 000 € pour
l'accessibilité

798 000 € pour l'aménagement
de voirie

25 000 € de voirie lié au
Schéma Directeur des Mobilités
Actives

75 000 € pour l'éclairage
public

LES FAITS MARQUANTS

■ Travaux de Sécurité

Traitement des affaissements de chaussée rues du Lacoü, Bellevue, Louis Barthou, Golf, Gensemin, Jean Toulet, Saint John Perse, Lons, Bois d'Amour, Rosiers et l'entrée du GS Mairie / Mise en place du Vigipirate et de la rue aux Enfants du GS Mairie / Mise en place de totems pédagogiques aux abords des écoles et du collège

■ Travaux de Doléances

Traitement des entrées de riverains ayant été inondés en juin 2023 lors de la pluie centennale (18 et 20B rue Gensemin, rue Mongelous et 58 rue des Marnières) / Création d'accès riverains (2 avenue du Pic d'Ossau, 19 et 21 avenue du Tonkin) / Remplacement des plots pompiers devant le collège du Bois d'Amour pour agrandir et faciliter l'accès pompiers

■ Travaux d'Accessibilité

Rue de la Treille : création d'un passage piéton au débouché du chemin des Vignes / Halles de Billère : pose de clous podotactiles PMR sur les escaliers / Carrefour Gensemin / Résistance : mise aux normes PMR des passages piétons et de l'entrée du parking Gensemin.

■ Travaux d'Aménagement Voirie

Allée piétonne Pyrénées Soleil I à VI : purge de la couche de fondation et reconstruction d'une structure conforme avec un revêtement en stabilisé / Avenue du Tonkin (entre Bellevue et Fronton): réfection totale de la chaussée, des trottoirs et des bordures avec agrandissement du trottoir Sud / Rue de la Plaine : création de 2 écluses équipées de coussins berlinois en remplacement des 2 dos d'âne / Plateau surélevé devant le lycée

Beau Frêne : pose de bandes de pépite d'avertissement pour les véhicules d'entrer dans une zone de rencontre / Chemin le long du parking du cimetière Californie : réaménagement du chemin en stabilisé et en bastaing bois / Rond-point des Citoyens du Monde (Gai Savoir/Château d'Este/Pléiade) : réfection de l'enrobé en BBME de la chaussée suite aux incendies des émeutes de 2023 et aux incivilités de 2022 / Rue Beau Regard : réfection des trottoirs entre place Jules Gois et avenue de Lons / Réfection de l'entrée du Stade des Champs / Réaménagement de l'impasse Jules Ferry avec mise à sens unique du tronçon entre l'avenue du Château d'Este et la rue Jules Ferry / Réfection de la rue Claverie avec l'agrandissement de la bande cyclable / Réfection des chemins du Bois du Lacoü / Réfection de la chaussée du chemin des Vignes / Agrandissement du trottoir de la rue Jeanne Lassansaà à la place de 3 places de stationnement / Renforcement du talus de la rue Caplane par une paroi berlinoise

■ Travaux d'Eclairage Public

Création d'un éclairage LED supplémentaire dans l'escalier du Sporting d'Este / Remplacement et renforcement des projecteurs devant l'entrée billetterie du Sporting d'Este / Réparation et remplacement en LED de l'éclairage du GS des Marnières (phase 1) / Remplacement en LED de l'éclairage de l'avenue du Château d'Este / Remplacement en LED de l'éclairage de la rue des Prés / Remplacement en LED de l'éclairage de la rue de Galas / Remplacement en LED de l'éclairage de la rue du Mohédan et rue du Piémont

ZOOM SUR LES TRAVAUX DE VOIRIE LIES AU SDMA

Métrominuto de Billère : pose de panneaux directionnels pédagogiques vélos/piétons



MARIE-NOËLLE SALA

ENVIRONNEMENT

Ce service assure les missions et les projets dans le domaine de la gestion des risques en environnement et des déchets.

► **EFFECTIF**
1 agent à temps complet

LES CHIFFRES CLÉS

65 100 € de budget dont
8 400 € d'investissement
et **56 700 €** de
fonctionnement

362,7 tonnes de déchets
communaux dont 4 tonnes de
déchets dangereux

107 doléances dont 95 reçus
par mail et 12 via l'app Ma Ville
Facile

LES FAITS MARQUANTS

■ Règlement Local de Publicité

Depuis les lois Grenelle II en 2010 et Climat et Résilience 2021, le transfert de compétence en matière de réglementation des enseignes et publicité a été effectif au 1er janvier 2024. Cela implique l'instruction des demandes mais également la mise en place d'une police de la publicité.

Depuis le 1er janvier 2024, cette nouvelle mission a été intégrée au service Prévention des Risques et Salubrité. Cela implique la participation aux réunions de la CDABPB pour la création du futur Règlement Intercommunal de Publicité (entrée en vigueur 14 avril 2025), l'instruction des demandes d'autorisation Enseignes et Publicité selon le RNP – 6 dossiers instruits/15 dossiers ne nécessitant pas d'instruction et une trentaine de demandes d'information, du conseil auprès des commerçants et publicitaires en la matière, une formation interne du logiciel, la création d'un réseau en la matière avec la CDABPB, l'inventaire des panneaux publicitaires

■ Déchets

Renouvellement du marché déchets de la déchetterie municipale pour une durée de 3 ans (CCTP / Analyse technique des offres, mise en place et suivi des factures) / **Nouvelle collecte TRIBIO** (Suivi et modification de certaines implantations de bornes en partenariat avec la CDAPP / Création d'un point de distribution des sacs bio à destination des Billérois) / **Dysfonctionnements de collectes/ Dépôts sauvages/ Conteurs...** (En lien avec la CDAPB, les services de police et les agents de propreté urbaine, suivi des doléances, demandes sur cette thématique à Billère)

■ Nuisibles = Service Référent

Suivi du marché en cours dans les ERP / Suivi des demandes en la matière, hors marché (Démoustication, Dératisation Jardin de Toni, Fourmis Charpentières...) / Moustique Tigre : poursuite des accompagnements de jardins, distribution de nichoirs...

■ Plan Communal de Sauvegarde

Réactualisation et simplification du PCS / Perspective 2025 : exercice annuel

■ Biodiversité

Poursuite du Permis de Végétaliser (2 demandes en 2024) / GEMAPI : suivi des réunions selon le plan d'actions initiales (aménagement prévus à Billère courant 2025)

ZOOM SUR LA QUALITE DE L'AIR INTERIEUR

Réalisation de l'évaluation annuelle des ouvrants et mesures de CO2 dans les 2 crèches de Billère (Babil et Galipettes/Optimômes) selon la réglementation / Axe « Amélioration du renouvellement de l'air » dans les ERP : Suivi du marché « nettoyage et entretiens des VMC » / Perspective 2025 = création d'un groupe de travail



MANUEL KEMPF

BUREAU D'ÉTUDES

Le service estime les projets, imagine et crée les plans d'aménagement en relation avec les chefs de projets, notamment dans le domaine des aménagements vélo. Il assure également le suivi de la sécurité incendie.

LES FAITS MARQUANTS

■ La voirie

Réalisations de plans et d'études pour réfection de la chaussée de la rue Claverie, pour le réaménagement de l'impasse Jules Ferry, de la rue Ronsard, de la rue Jules Gois, de la rue de la Mairie, de la jonction avec la route de Bayonne (projet en lien avec le futur boulevard urbain), la place des boulistes du Lacaou, l'esplanade Pyrénées Soleil, déclaration préalable pour le mur de soutènement de la rue Caplane. groupe de travail (6 réunions, 1 exercice).

■ Les bâtiments

DP pour le remplacement des menuiseries de la salle Cazaurang, démolition de la chaufferie de l'école Lalanne, création de sanitaire et sas d'entrée à la Maison de la petite enfance.

► EFFECTIF

1 agent à temps plein

LES CHIFFRES CLÉS

Les bons plans

18 plans de projet voirie

78 DT/DICT

11 estimations de projets

27 remplacements/installations d'arceaux vélos

5 mises à jour de plans bâtiments

ZOOM SUR LA VÉGÉTALISATION

Le service a continué à travailler sur les projets de végétalisation des cours d'école, notamment l'élémentaire Mairie, avec l'installation d'un poulailler.

